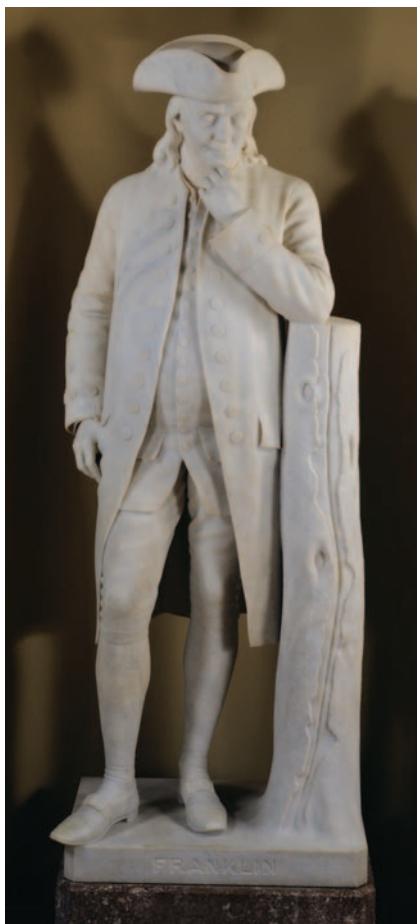


Benjamin Franklin, 1862

À l'âge de 53 ans, Hiram Powers était le sculpteur le plus célèbre des États-Unis lorsqu'il reçut une commande pour produire ce portrait de Benjamin Franklin en pied et en marbre, plus grand que nature, pour le Sénat des États-Unis. Son portrait naturaliste en buste du président Andrew Jackson, peint en 1835, alors que Powers était encore un jeune homme, avait lancé une brillante carrière. Essentiellement autodidacte, Powers était particulièrement renommé pour sa capacité à produire l'illusion de la chair dans le marbre ; son nu féminin *L'esclave grecque*, réalisé en 1843 et décrit par l'artiste comme n'étant pas une représentation charnelle mais plutôt spirituelle, fut une sensation internationale. Son audience victorienne s'en trouva à la fois exaltée et émoustillée. Powers recherchait constamment des lieux lucratifs et prestigieux pour ses œuvres, et aucun client n'était plus désirable que le gouvernement des États-Unis, occupé vers le milieu du siècle à embellir le Capitole. En 1858, le gouvernement offrit vingt mille dollars à Powers pour une sculpture de Benjamin Franklin au Sénat et une statue en pied de Thomas Jefferson pour la Chambre des représentants.

Powers avait justement un modèle en plâtre presque terminé de Franklin dans son atelier à Florence, en Italie, qu'il avait commencé une dizaine d'années plus tôt, dans l'espoir de pouvoir l'utiliser pour une commande de l'État. Paradoxalement, comme d'autres sculpteurs américains de la première génération tels que Horatio Greenough et Thomas



4-B Hiram Powers (1805-1873), *Benjamin Franklin*, 1862. Marbre, hauteur 247,7 cm, largeur 88,6 cm, profondeur 54,9 cm. Collection du Sénat des États-Unis.

Crawford, Powers avait émigré en Europe dans l'espoir de promouvoir sa carrière aux États-Unis ultérieurement. Powers aurait pu expédier en Amérique le très beau marbre de Severazza (en Toscane) qu'il préférait (et dans lequel cette sculpture avait été taillée) pour le même prix qu'il avait payé pour l'expédier à son studio de Florence. Mais l'Italie fournissait également certaines choses plus facilement et à moindre prix que l'Amérique : des assistants expérimentés dans l'atelier, des leçons d'anatomie et de dissection gratuites dans les universités, et de jeunes femmes acceptant de poser nues. De plus, l'Italie regorgeait de statues d'art classique qui inspiraient les sculpteurs néoclassiques tels que Powers.

Nombre de contemporains de Powers, tels que l'écrivain Nathaniel Hawthorne, qui lui rendit visite à Florence, étaient opposés à la représentation de personnages historiques en habits de l'époque (au lieu de vêtements classiques), car ils craignaient que les futures générations jugent ces vêtements singuliers, ou même étranges. Powers n'était pas d'accord avec eux dans le cas des portraits en pied. Bien que Powers ait employé des techniques d'inspiration classique dans son travail (par exemple, un arbre comme soutien pour stabiliser le personnage, la pose philosophique avec la tête reposant sur le poing et la posture appelée *contrapposto*, qui consistait à avoir une jambe pliée et décontractée, l'autre jambe supportant tout le poids du corps), sa représentation du doyen des Pères fondateurs est caractérisée par la précision des détails historiques et par un style extrêmement naturaliste. Les vêtements du personnage sont basés sur des pièces ayant réellement appartenu à la garde-robe du dix-huitième siècle de Benjamin Franklin, que le sculpteur avait fait venir spécialement d'Amérique. Powers est parvenu à restituer la pesanteur de la redingote épaisse ainsi que les bas-de-chausses souples en coton froissés autour des chevilles de Benjamin Franklin. Son chapeau tricorne, avec ses plis doux et lisses, fait contraste avec le jeu complexe des rides du visage vieillissant de Benjamin Franklin.

La tête, qui est l'aspect le plus important de la sculpture, s'inspire du célèbre portrait en buste de Franklin par son contemporain du dix-huitième siècle, le sculpteur français Jean-Antoine Houdon. Powers avait déjà produit plusieurs bustes de Franklin en s'inspirant de l'œuvre de Houdon ; cependant, pour ce portrait en pied, il semble avoir été également inspiré par un tableau de Franklin peint par l'artiste écossais David Martin aux environs de 1776, sur lequel l'Américain érudit est dépeint comme un homme de science contemplatif, avec le coude reposant sur son bureau et le pouce sous le menton. Franklin était connu dans plusieurs pays pour son livre *Expériences et observations sur l'électricité*, publié en 1751, auquel le sculpteur fait allusion en faisant en sorte que Franklin, debout, pose le coude sur la souche d'un arbre striée par la foudre. Powers eut l'idée ingénieuse de reproduire une trace de foudre pour évoquer les prouesses intellectuelles de Franklin. La légère courbure de cette marque verticale contrebalance la jambe droite décontractée du personnage ; elle permet au regard de remonter le long de la courbure du bras droit de Franklin et met bien en évidence son expression pensive.

La statue de Franklin, qui a probablement voyagé dans une caisse personnellement conçue par le sculpteur en août 1862, est arrivée au Capitole en novembre de la même année et a été installée au pied de l'escalier est de l'aile sénatoriale, où elle se trouve toujours aujourd'hui.

DÉCRIVEZ ET ANALYSEZ E | M | S

Demandez aux élèves de se tenir comme Benjamin Franklin avec leur poids reposant sur une jambe et l'autre jambe légèrement repliée. Faites remarquer que cette posture est plus décontractée que de se tenir de façon rigide sur les deux pieds. Expliquez qu'il s'agit d'une pose classique appelée *contrapposto*. Des sculptures de l'antiquité grecque et romaine illustrant cette pose, telles que le Doryphore (porte-lance) nu de Polyclète, pourraient être montrées aux élèves.

E | M | S

Décrivez les cheveux, le chapeau, la chemise, le manteau et les chaussures de Benjamin Franklin.

Ses cheveux longs sont déployés sur ses épaules. Il porte un chapeau tricorne (à trois coins), un manteau boutonné descendant jusqu'aux genoux, une longue chemise boutonnée et des chaussures avec des boutons aussi.

Qu'est-ce que Franklin portait sur les jambes ? Comment peut-on le savoir ?

Les plis sur ses chevilles suggèrent qu'il portait des bas en coton.

Encouragez les élèves à imaginer à quel point les habits typiques que l'on portait en 1776 devaient sembler chauds pendant les hivers et les étés de Philadelphie.

M | S

Bien que Powers ait vécu à une époque postérieure à celle de Benjamin Franklin, il est parvenu à créer un portrait réaliste de celui-ci. Demandez aux élèves comment Powers connaissait les vêtements et le visage de Franklin.

Powers avait étudié des vêtements de Franklin qui avaient été importés d'Amérique, le buste de Franklin par Houdon et le tableau en buste de Franklin par Martin. (Les élèves peuvent voir le buste de Houdon et le portrait de Martin sur Internet.)

M | S

Demandez aux élèves de comparer la pose de Franklin à la pose de George Washington pour Gilbert Stuart en 3-B.

Washington se tient debout, bien équilibré sur ses deux pieds, alors que Franklin fait reposer la plus grande partie de son poids sur un pied. Washington a un bras allongé comme pendant un discours, tandis que les bras de Franklin sont proches de son corps et son menton repose pensivement sur son poing.

Pourquoi Franklin est-il habillé de façon si décontractée ? *Franklin est habillé comme un citoyen ordinaire, dans son rôle d'inventeur.*

Expliquez que Washington et Franklin souhaitaient que leurs contemporains les considèrent comme des citoyens américains ordinaires. Lorsque Benjamin Franklin s'est présenté à la Cour de France afin de solliciter de l'aide pour la Révolution américaine, il était également habillé en vêtements ordinaires plutôt qu'avec des habits en soie et des brocarts selon les coutumes de la noblesse française.

M | S

Demandez aux élèves pourquoi Powers a inclus la souche de l'arbre dans cette statue.

La souche de l'arbre contribue à stabiliser le corps de Benjamin Franklin. Les élèves de l'enseignement secondaire savent peut-être que les sculptures romaines classiques avaient souvent des supports similaires.

Cette technique de l'art classique suggère une sculpture classique. En outre, la ligne au centre du tronc de l'arbre montre qu'il a été frappé par la foudre. Franklin était célèbre pour ses expériences avec l'électricité – par exemple, il était connu pour avoir fait voler un cerf-volant pendant un orage.

INTERPRÉTEZ M | S

Demandez aux élèves pourquoi le gouvernement des États-Unis voulait une statue de Benjamin Franklin au Capitole à Washington.

Franklin était membre de la convention qui avait rédigé la Constitution des États-Unis, à l'origine de la création du Sénat. Les élèves peuvent lire le discours de Franklin soutenant l'adoption de la Constitution sur Internet.

S

Les sculpteurs du dix-neuvième siècle représentaient souvent les hommes politiques vêtus de tuniques classiques de la Grèce ou de la Rome antiques, ce qui rappelait aux observateurs que les institutions politiques américaines avaient leurs racines dans la Grèce antique. Rappelez aux élèves que la Statue de la Liberté porte une tunique similaire. Powers a été critiqué pour avoir montré Benjamin Franklin dans une tenue contemporaine. Demandez aux élèves pourquoi Powers a décidé de représenter Franklin dans des vêtements du milieu du dix-huitième siècle plutôt que dans une toge romaine.

Il voulait que les observateurs voient et considèrent Franklin comme une personne réelle, en leur montrant à quoi il ressemblait dans la réalité.

RÉFÉRENCES

Références historiques : l'histoire de la Pennsylvanie ; l'histoire de la diplomatie américaine ; l'âge des lumières

Personnages historiques : Benjamin Franklin; Thomas Paine

Politique : les Pères fondateurs ; les Conventions constitutionnelles

Sciences : l'électricité ; autres expériences et inventions

Références littéraires et ressources documentaires : *Benjamin Franklin*, Ingri D'Aulaire (élémentaire) ; *B. Franklin, imprimeur*, David A. Adler (élémentaire) ; *Autobiographie de Ben Franklin* (également connu sous

le titre *La vie privée de feu Benjamin Franklin*) (secondaire) ; *Poor Richard's Almanack*, Benjamin Franklin (élémentaire, moyen)

Arts : la sculpture néoclassique ; l'idéalisme