

Au cours du dix-septième siècle, le thé importé d'Extrême-Orient transforma les habitudes européennes en matière de boissons. Les colonies américaines adoptèrent très vite cette nouvelle mode. La caféine contenue dans le thé était un stimulant, mais un stimulant dénué des effets négatifs de la bière qu'Européens et habitants des colonies américaines buvaient normalement (même au petit déjeuner). Par ailleurs, étant donné que le thé était préparé avec de l'eau purifiée grâce à l'ébullition, cette boisson était meilleure pour la santé que l'eau ordinaire.

Pour les Européens comme pour les habitants des colonies américaines, le thé coûtait cher, et on n'en buvait que lors des grandes occasions. Des traditions sociales particulières se développèrent autour de sa consommation, et des ustensiles spéciaux furent conçus pour le préparer et le servir. Les théières en argent étaient un symbole de raffinement très prisé par les personnes qui en avaient les moyens. Le métal permettait à la boisson de rester chaude plus longtemps, et il pouvait être travaillé de façon à produire de très beaux récipients à la sophistication subtile. Leur surface lisse était idéale pour y graver des motifs indiquant le nom de son propriétaire ou commémorant certains événements.

Les théières étincelaient quand elles étaient déplacées et manipulées. Quand elles n'étaient pas utilisées, elles étaient exposées de façon à refléter la lumière dans les coins les plus sombres des demeures coloniales. Mais elles n'étaient pas seulement un symbole de la position sociale de leurs

propriétaires ; les récipients en argent avaient également une valeur monétaire, et ils constituaient une forme de réserve d'argent qui, en cas de besoin, pouvait être fondue. L'argent ainsi récupéré pouvait servir de devise.

Boston était l'un des grands centres coloniaux de l'orfèvrerie et du travail de l'argent, et Paul Revere était un maître-orfèvre réputé de cette ville, à la fois avant et après la guerre d'indépendance américaine. La théière aux angles spectaculaires produite par Paul Revere en 1796, qui est illustrée ici, a un style radicalement différent de la théière toute ronde antérieure à la guerre d'indépendance qu'il tenait dans la main dans le tableau peint par Copley en 1768 (cf. 2-A).

Après la guerre d'indépendance, de nombreux architectes américains conçurent des bâtiments dans le style néoclassique en l'honneur des fondements politiques de la nouvelle nation, qui étaient basés sur les idéaux de la Grèce classique et de la Rome ancienne. Citons comme exemples le Capitole de l'État de Virginie, par Thomas Jefferson, le bâtiment de la Chambre législative de l'État du Massachusetts, par Charles Bulfinch, et les plans de Benjamin Latrobe pour la construction du Capitole à Washington. La théière de Paul Revere est de style « fédéraliste », une version américaine du néoclassicisme qui s'était alors développé en Nouvelle-Angleterre.

Vue de côté, la théière de Paul Revere ressemble à une section d'une colonne classique cannelée (rainurée), mais quand on la

**2-B.1 Paul Revere Jr. (1734-1818),
Théière, 1796. Argent, dimensions
globales : 15,4 x 29,5 cm ; poids :
668,7 grammes ; base : 14,4 x 9,5
cm. The Metropolitan Museum of
Art, Legs d'Alphonso T. Clearwater,
1933 (33.120.543). Image © 1986 The
Metropolitan Museum of Art.**





2-B.2 Thomas William Brown (Wilmington, Caroline du Nord), service à thé. Argent, vers 1840-1850. © North Carolina Museum of History. Reproduit avec l'aimable autorisation du North Carolina Museum of History, Raleigh, Caroline du Nord.

regarde de dessus, la théière est ovale et donne une impression de grande légèreté. Son empreinte ovale a l'avantage de rendre visible la plus grande partie de la surface de la théière depuis le côté quand elle est placée sur une étagère peu profonde. Des guirlandes gravées, aussi délicates que des dentelles, encerclent le haut et le bas de la théière comme des boucles estampées. Leur légèreté ajoute de la grâce à la forme de la théière sans affecter sa robustesse.

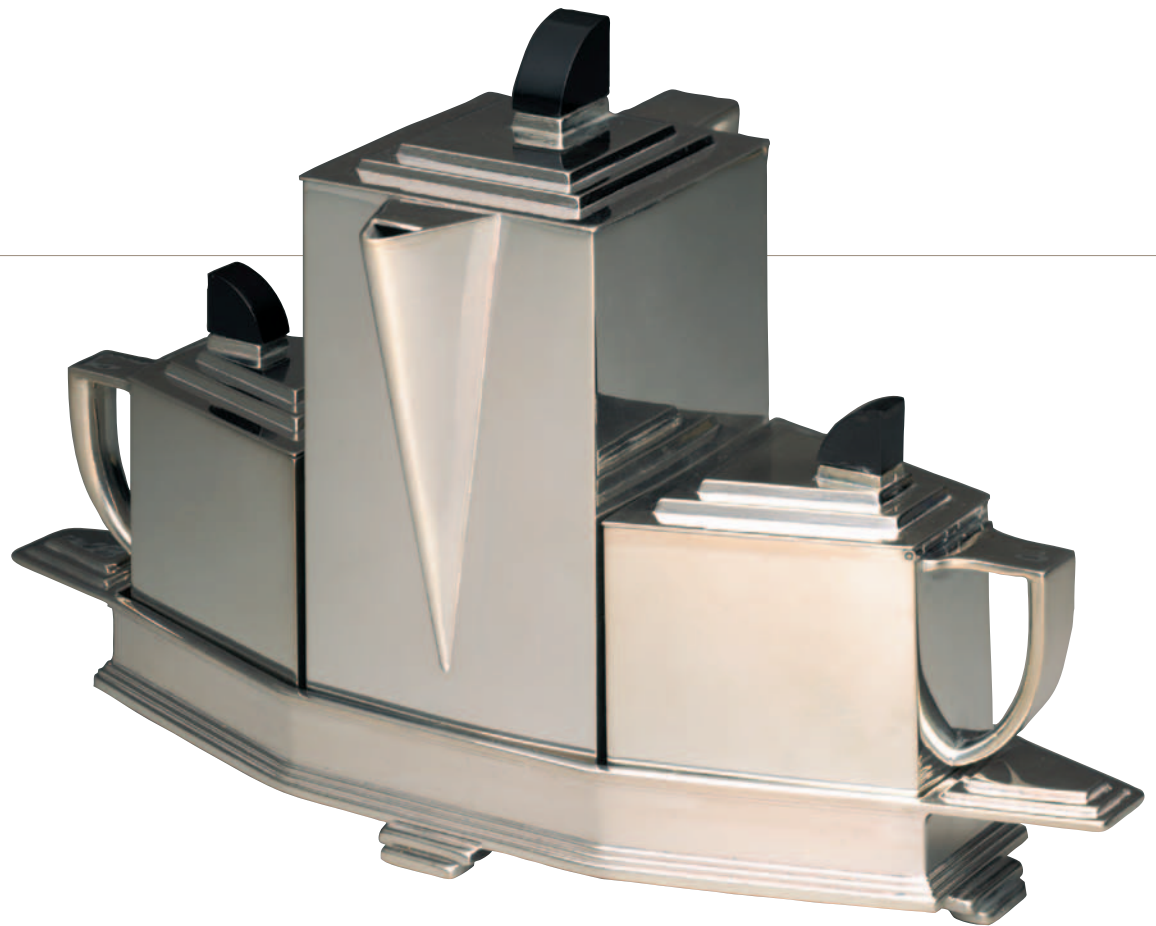
Paul Revere était un entrepreneur énergique qui avait bien compris les vertus de la diversification. Le marché pour son argenterie n'était pas limité aux classes aisées, pour lesquelles il produisait un nombre limité d'objets de luxe. Une partie tout aussi importante de son revenu provenait des nombreux petits travaux qu'il accomplissait pour des clients aux moyens plus modestes. Il coulait des cloches et des canons en bronze, et c'est lui qui a lancé l'industrie du cuivre en Amérique. Il a également conçu une machine pour le laminage du cuivre et a fourni des blindages en tôles de cuivre pour protéger la coque des navires, et des boulons et pointes en cuivre pour la célèbre frégate *USS Constitution*.

L'argent était toujours un métal très prisé lorsque Thomas William Brown créa ce service à thé aux environs de 1840-1850 pour Edward Kidder, un homme d'affaires très en vue à Wilmington, en Caroline du Nord, où Brown avait également une résidence.

Ces pièces ont été travaillées d'une façon très similaire à la facture de Paul Revere un demi-siècle plus tôt. Chaque récipient était issu d'un bloc d'argent qui avait été martelé ou laminé sur une presse à aplatir afin de former une feuille. L'objet était alors transformé en une structure à trois dimensions en le cognant contre un pieu afin de le lui faire adopter peu à peu la forme désirée. La théière créée en 1796 par Paul Revere comporte un joint soudé et rivé sur le côté avec la poignée, mais un bol pouvait être mis en forme par simple martelage d'une seule feuille d'argent sans qu'une soudure ne soit nécessaire. Certaines pièces, comme les fleurons (servant de boutons de couvercles) et les pieds (ajoutés aux théières afin de protéger la surface en bois des tables à thé contre les dommages causés par la chaleur), étaient habituellement coulées comme des pièces en métal massif et fixées ensuite par soudage.

Une fois lissée et polie, la théière était prête pour la gravure. Le récipient était alors rempli de poix pour maintenir la forme du métal et l'empêcher de se bosseler lorsque l'artisan enfonce son outil à graver dans la surface. Comme ce type de travail nécessitait une main ferme et une surface stable, la théière était placée sur un coussin en cuir rempli de sable (voir le coussin en cuir du portrait de Paul Revere par Copley, 2-A).

À la différence des formes compactes de Paul Revere, les récipients de Brown sont hauts et majestueux. Son service à thé comprend un sucrier avec couvercle, un pot à crème et un bol à déchets pour y verser les fonds de tasse refroidis et les résidus de thé avant de faire infuser du thé frais. Son



2-B.3 Gene Theobald (actif pendant les années 1920-1940), théière « Diamant », 1928. Wilcox Silver Plate Company, société américaine, (en activité de 1867 à 1961), division de l'International Silver Company, société américaine, fondée en 1898. Argenterie et plastique, dimensions globales : 19,05 x 16,828 x 9,208 cm. Lieu : Meriden, Connecticut. Dallas Museum of Art, Dallas, Texas, The Jewel Stern American Silver Collection, Don de Jewel Stern.

propriétaire avait des activités professionnelles variées et, en tant que membre du conseil d'administration de banques et d'organismes de services communautaires et caritatifs, il est fort possible qu'il ait organisé fréquemment des réceptions. Le service était conçu de façon à permettre de servir le thé facilement et avec grâce. Comme les couvercles sont attachés, il n'était pas nécessaire de les poser sur la table (ce qui risquait toujours de laisser des taches), et le bord du bol à déchets est suffisamment large pour attraper une éclaboussure avant qu'elle n'entre en contact avec la table. Pour éviter que la chaleur de la théière ne soit transférée à la poignée, les théières étaient parfois munies de poignées en bois – ce qui était le cas, par exemple, de la théière de Paul Revere. Les poignées en argent aux volutes délicates du service de Brown donnent l'impression de s'éloigner du contenu très chaud de la théière par un mouvement en forme d'arc. Elles sont incrustées d'ivoire.

L'exploitation de nouvelles mines d'argent dans l'Ouest, suite à la découverte du filon de Comstock au Nevada en 1859, et le développement de nouvelles technologies telles que la galvanoplastie (consistant en l'application d'une couche d'argent sur une base en métal vil) entraînèrent une véritable prolifération des objets en argent. Lors de la période d'expansion économique qui fit suite à la guerre de Sécession, la demande d'objets en argent augmenta considérablement. La plupart des ménages ayant un minimum de moyens aspiraient à posséder une table et des objets élégants, et les familles riches désiraient un nombre croissant d'ustensiles et de récipients aux fonctions diverses en argent.

La production massive d'argent transforma un secteur artisanal de petits ateliers où presque tout était fait à la main par quelques artisans en une véritable industrie, assurant la fabrication à grande échelle par des machines. De grandes sociétés telles que Gorham, Reed & Barton et Tiffany furent fondées au dix-neuvième siècle, et l'industrie américaine de l'argent devint la

première au monde. Une exposition organisée à Paris en 1925 révéla un nouveau style élané qui célébrait la sophistication de l'ère moderne, un style qui allait être connu sous le nom d'Art déco. Le style Art déco était caractérisé par des lignes pures, produit de l'efficacité du modernisme et de l'ère de la machine. (Voir un autre exemple de style Art déco au chapitre 15-B.)

Le designer Gene Theobald et la styliste de produits Virginia Hamill développèrent un type de service à thé appelé « dinette set », dont les composantes avaient toutes une place précise sur un plateau à thé portable. Il était facile de déplacer cet ensemble, qui prenait moins de place dans les appartements chics des citadins raffinés pour lesquels il était conçu. L'humour ironique du *Diamant Dinette Set* de Theobald (1928) le fait ressembler davantage à un paquebot traversant la table ou à la version miniaturisée d'un horizon urbain vu depuis une fenêtre d'appartement qu'à un service à thé.

L'aspect créatif du design était plus important que la valeur des matières premières, et chaque article du service est plaqué argent plutôt qu'en argent massif. À cette époque, apparaît un nouveau matériau appelé Bakélite — un type de plastique développé entre 1907 et 1909 —, et qui est utilisé pour fabriquer les poignées sur les couvercles. Les plans plats et les lignes droites de l'argent ne reflètent pas les images et la lumière de la même façon que les théières de Revere ou de Brown. Les théières les plus anciennes déforment les reflets, qui glissent sur la surface et accentuent leurs formes courbes. Les surfaces planes de l'ensemble *Diamant Dinette Set* créent des images semblables à des miroirs, qui donnent parfois l'impression que la surface est en métal massif, et à d'autres moments qu'elle est transparente. Le caractère réfléchissant de la surface et sa profondeur confèrent au service à thé une apparence vivante et étincelante, qu'il est impossible de restituer dans une photographie statique.

DÉCRIVEZ ET ANALYSEZ

E Demandez aux élèves de comparer la forme et la texture des trois théières de cette affiche. Demandez-leur en quoi elles sont similaires.

Elles sont toutes en métal brillant avec un bec verseur, une poignée et un couvercle avec une poignée.

Laquelle est la plus angulaire ? *Celle de Theobald.*

Laquelle a la forme la plus arrondie ? *Celle de Brown.*

Laquelle comprend à la fois des formes droites et arrondies ? *Celle de Revere.*

Quelles théières semblent les plus élancées ? *Celles de Brown et de Theobald.*

Laquelle a un motif gravé ? *La théière de Revere.*

Quelle théière réfléchit la lumière comme si elle était un miroir lisse et plat ? *Celle de Theobald ; les deux autres produisent des réflexions déformées.*

Quelle théière donne l'impression qu'elle a été fabriquée avec une machine ? *Celle de Theobald.*

E | M | S

Demandez aux élèves pourquoi la théière de Revere a une poignée en bois.

L'argent devient très chaud au toucher quand la théière est remplie d'eau bouillante. Avec une poignée en bois, les utilisateurs ne se brûleront pas les mains en versant le thé.

M | S

Demandez aux élèves de comparer la théière produite en 1796 par Revere avec la théière datant d'avant la guerre d'indépendance qu'il tient à la main dans le portrait que Copley a peint de lui au Chapitre 2-A.

La théière datant d'avant la guerre d'indépendance est beaucoup plus arrondie que la théière ultérieure.

En quel sens la théière de Revere datant de 1796 évoque-t-elle l'architecture classique ?

Elle est cannelée comme une colonne classique.

Pourquoi ce style néoclassique fut-il populaire en Amérique après la guerre d'indépendance ?

Les modèles néo-classiques étaient basés sur l'architecture grecque et romaine, ce qui rappelait aux observateurs que les institutions politiques de leur nouveau pays étaient basées sur les idéaux grecs et romains.

INTERPRÉTEZ

E | M

Organisez un goûter en servant du thé chaud à la classe. Comme vous utiliserez probablement des sachets de thé avec des gobelets jetables après usage, expliquez aux élèves en quoi cette expérience est différente de la façon dont le thé était servi au dix-huitième siècle, lorsque les feuilles de thé étaient infusées avec soin dans des théières en argent et le thé servi dans de belles tasses en porcelaine.

E | M | S

Demandez aux élèves pourquoi le thé n'était consommé qu'en compagnie au dix-septième siècle.

Comme les feuilles de thé étaient importées et coûtaient cher, un rituel élaboré pour infuser et boire du thé se développa.

Pourquoi le fait de boire du thé était-il meilleur pour la santé que de boire de l'eau ? L'eau était bouillie pour infuser le thé, ce qui la purifiait.

E | M | S

Demandez aux élèves de décrire la fonction de chacune des pièces dans le service à thé de Brown.

De gauche à droite : le sucrier servait à contenir le sucre ; la théière servait à infuser le thé et à le verser ; le pot à crème servait à contenir la crème et à la verser ; et le bol à déchets servait à y jeter les fonds de tasse refroidis et les résidus des feuilles de thé avant de servir plus de thé.

E | M | S

Demandez aux élèves pourquoi les théières des dix-septième et dix-huitième siècles étaient en argent.

L'argent permettait de garder l'eau chaude, ce qui était nécessaire pour faire infuser le thé, et les théières en argent étaient très prisées pour des raisons esthétiques.

M | S

En plus de leur fonctionnalité et de leur beauté, pourquoi les Américains de l'ère coloniale voulaient-ils posséder des théières ?

Elles étaient un signe extérieur de richesse, et comme il était possible d'y graver le nom de leur propriétaire, elles étaient considérées comme un investissement plus sûr que des pièces d'argent qui risquaient plus d'être volées. Si nécessaire, les théières en argent pouvaient être fondues et l'argent récupéré pouvait servir de devise.

M | S

Demandez aux élèves quels progrès ont rendu les théières telles que celles Theobald plus abordables que celles de Revere et de Brown.

Des filons d'argent avaient été découverts au Nevada, et la technique de la galvanoplastie, qui consistait à appliquer de l'argent (ou un autre métal précieux) sur une base de métal vil, avait été développée à la même époque. De plus, l'introduction de l'industrialisation signifiait que les théières étaient produites par des machines plutôt que par des artisans individuels.

E | M | S

Demandez aux élèves quelle théière ils préféreraient utiliser — et pourquoi.

RÉFÉRENCES

Références historiques :

Boston Tea Party ; les « lois intolérables

Personnages historiques :

Paul Revere ; le roi George III ; Patrick Henry ; John Adams ; Samuel Adams

Économie :

commerce et mercantilisme entre la métropole et les colonies ; relation entre les questions économiques et les troubles politiques

Arts :

style néoclassique ; style Art déco